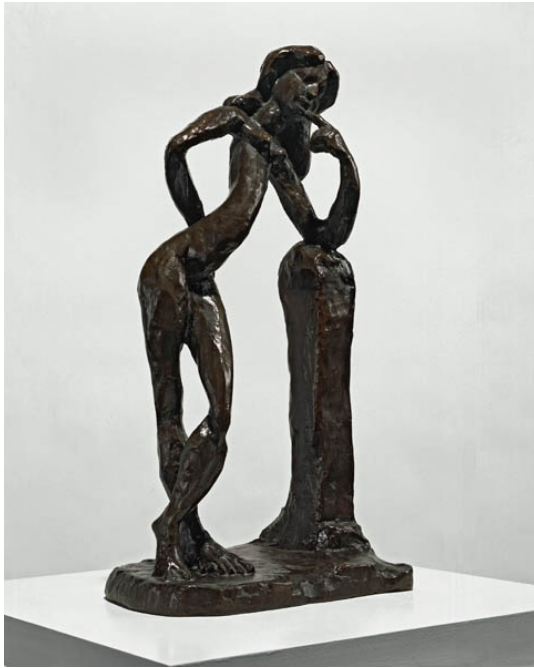


## Matisse et Rodin : vigueur de la couleur et du muscle

par Tatyana Franck

Le Musée Rodin a eu la bonne idée de juxtaposer jusqu'au 28 février des dessins et des sculptures d'Auguste Rodin (1840-1917) et d'Henri Matisse (1869-1954), démontrant que ces deux artistes ne sont pas aussi éloignés que l'on pourrait le croire.



Matisse, *La Serpentine*, Bronze, 1909, coll.musée Matisse de Nice © succession H. Matisse - Photo : F. Fernandez



Rodin, *Mouvement de danse F*, Plâtre brun, Musée Rodin © musée Rodin - Photo : C. Baraja

### Lorsque le XIXe siècle rencontre le XXe siècle

Même s'il « peut paraître étrange au premier abord de confronter Rodin et Matisse – le premier étant une figure de la sculpture du XIXe siècle et le second incarnant le renouvellement du langage pictural du début du XXe siècle –, cette exposition est une occasion de rappeler que Matisse a été sculpteur en même temps que Rodin », explique Nadine Lehni, commissaire de l'exposition.

Une génération les sépare... Matisse durant les dix-sept premières années du XXe siècle, où il est le contemporain de Rodin, introduit dans la peinture des révolutions décisives. Selon Nadine Lehni, « des contacts ont existé entre les deux artistes. Ils ont même été beaucoup plus nombreux que ce qu'Henri Matisse a bien voulu dire. On sait notamment que ce dernier a rendu visite à Rodin dans son atelier en 1899. »

Quand Matisse et Rodin se rencontrent pour la première fois, l'un a 30 ans, l'autre 60. Matisse vient montrer ses dessins au sculpteur. A partir de quelques citations retrouvées, on peut s'amuser à imaginer un dialogue virtuel entre ce jeune artiste ambitieux et révolutionnaire et Rodin, devenu un véritable monument national grâce à la création, de son vivant, d'un musée lui étant entièrement consacré :

**Henri Matisse** – « Ce qui m'intéresse le plus, ce n'est ni la nature morte, ni le paysage, c'est la figure. C'est elle qui me permet d'exprimer le mieux le sentiment pour ainsi dire religieux que je possède de la vie. »

**Auguste Rodin** – « Mes dessins sont la clef de mon œuvre : ma sculpture n'est que du dessin sous toutes les dimensions. »

**Henri Matisse** – « Mon dessin au trait est la traduction directe et la plus pure de mon émotion. La simplification du moyen permet cela. »

**Auguste Rodin** – « Vous avez la main facile, mais revenez me voir lorsque vos dessins seront extrêmement travaillés, pignochés. »

**Henri Matisse** – « La couleur surtout et peut-être plus encore que le dessin est une libération. »

**Auguste Rodin** – « Il n'y a réellement ni beau style, ni beau dessin, ni belle couleur : il n'y a qu'une seule beauté, celle de la vérité qui se révèle. »

**Henri Matisse** – « L'exactitude n'est pas la vérité. Les détails diminuent la portée des lignes, ils nuisent à l'intensité émotionnelle. »

**Auguste Rodin** – « Quand un bon sculpteur modèle un torse humain, ce ne sont pas seulement des muscles qu'il représente, c'est la vie qui les anime,... mieux que la vie,... la puissance qui les façonna et leur communiqua soit la grâce, soit la vigueur, soit le charme amoureux, soit la fougue indomptée. »

**Henri Matisse** - « Ce qui m'importe le plus ? De travailler mon modèle jusqu'à ce que je l'aie suffisamment en moi pour pouvoir improviser, laisser courir ma main en parvenant à respecter la grandeur et le caractère sacré de toute chose vivante. »

Toutefois, Matisse qui a fait le récit réel de cette rencontre, exprima sa déception devant la réaction du sculpteur...

### **Plus que des dialogues, des correspondances**

Ceci n'empêcha pas Matisse de continuer à se rendre aux expositions de son aîné et même d'acquiescer ses œuvres : telles non seulement des photographies de ses sculptures, mais aussi le *Buste d'Henri Rochefort*, à partir duquel il a réalisé des dessins. Comme Rodin, Matisse choisit comme sujet de prédilection le nu féminin, saisit dans l'intimité de l'atelier, dans des poses non académiques. Comme Rodin, Matisse, en tant que sculpteur, a toute sa vie préféré le modelage, l'usage d'un matériau éminemment malléable, à l'attaque de la pierre.



Rodin, *Buste de Rochefort*, Plâtre, 1884, Musée Rodin © musée Rodin - Photo : C. Baraja



Matisse, *Portrait d'Henri Rochefort*, Fusain, vers 1899, coll. musée Matisse de Nice © succession H. Matisse - Photo : Ville de Nice - Service Photographique

Dernier élément de similitude, selon la commissaire de l'exposition : « Matisse et Rodin réalisent des figures incomplètes. Ils réduisent les sculptures à l'essentiel, supprimant bras, tête, jambes », comme c'est le cas par exemple avec *L'Homme qui marche* de Rodin (sans tête ni bras) et *Le Serf* de Matisse (sans bras). En quête de simplicité, d'abstraction des formes, ils réalisent aussi plusieurs « dos » remarquables. Cette évolution est particulièrement bien illustrée par les quatre dos réalisés par Matisse entre 1909 et 1930, qui montrent la volonté de l'artiste d'épurer progressivement les courbes de ses sculptures.

### Une confrontation autant qu'une exposition

Malgré toutes ces similitudes, Matisse présentera son travail en opposition à celui de Rodin, revendiquant une démarche qui part de l'ensemble pour aller vers le détail, alors que, selon lui, Rodin regroupe les détails pour former un tout. L'un des intérêts majeur de cette exposition est qu'elle est conçue comme un duel, un clash des générations.

L'exposition confronte, pour la première fois, la presque totalité de l'œuvre sculptée de Matisse et un certain nombre de ses dessins avec un choix d'œuvres de Rodin. Même si quelques peintures de Matisse viennent jaloner le parcours proposé, cette exposition a pour dessein de rappeler le rôle que conférait Matisse à la sculpture et au dessin. De même qu'elle veut insister sur ce mode d'expression autonome et parallèle que fut le dessin pour Rodin.

On trouve notamment, sur les murs d'un long couloir, des dessins de femmes nues se faisant face et semblant se répondre. A droite, ceux de Matisse. A gauche, ceux de Rodin. L'accent est mis sur les silhouettes, le volume, la perspective. Une touche d'aquarelle rehausse parfois le trait.

En définitive, la passion commune des deux artistes pour le dessin est évidente.

### **Musée Rodin**

79, rue de Varenne Hôtel Biron 75007 Paris 01 44 18 61 10

Métro 13 Saint-François-Xavier, Métro 13 Varenne, Métro 8 Invalides, Métro 13 Invalides, Rer C Invalides, Bus 69, Bus 82 , Bus 87 , Bus 92

Tlj sf lun de 10h à 17h45. noct mer jusqu'à 20h45.

Visite commentée de l'exposition Matisse/Rodin par Judith Benhamou-Huet

<http://artyparade.com/news/21>